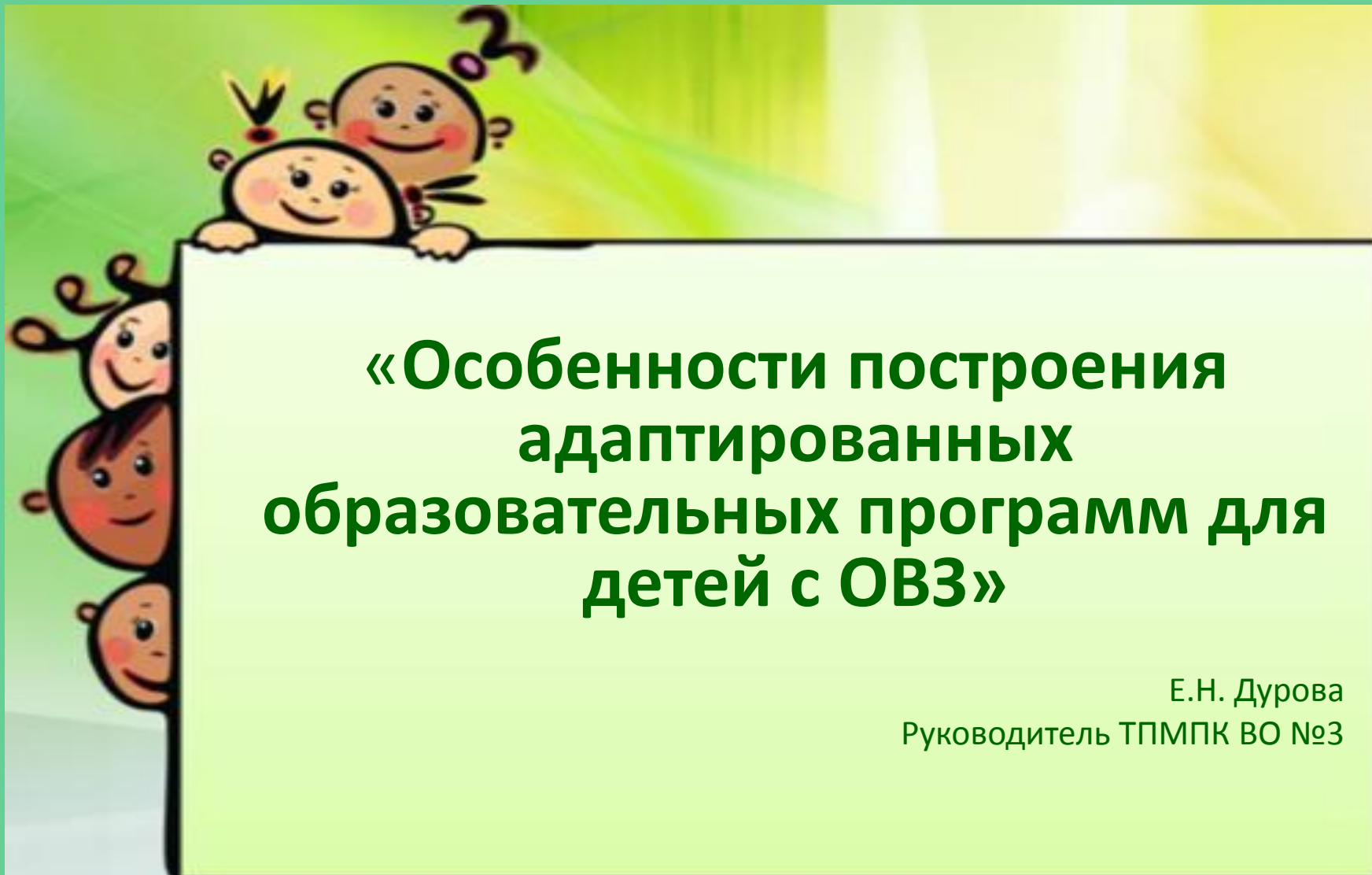


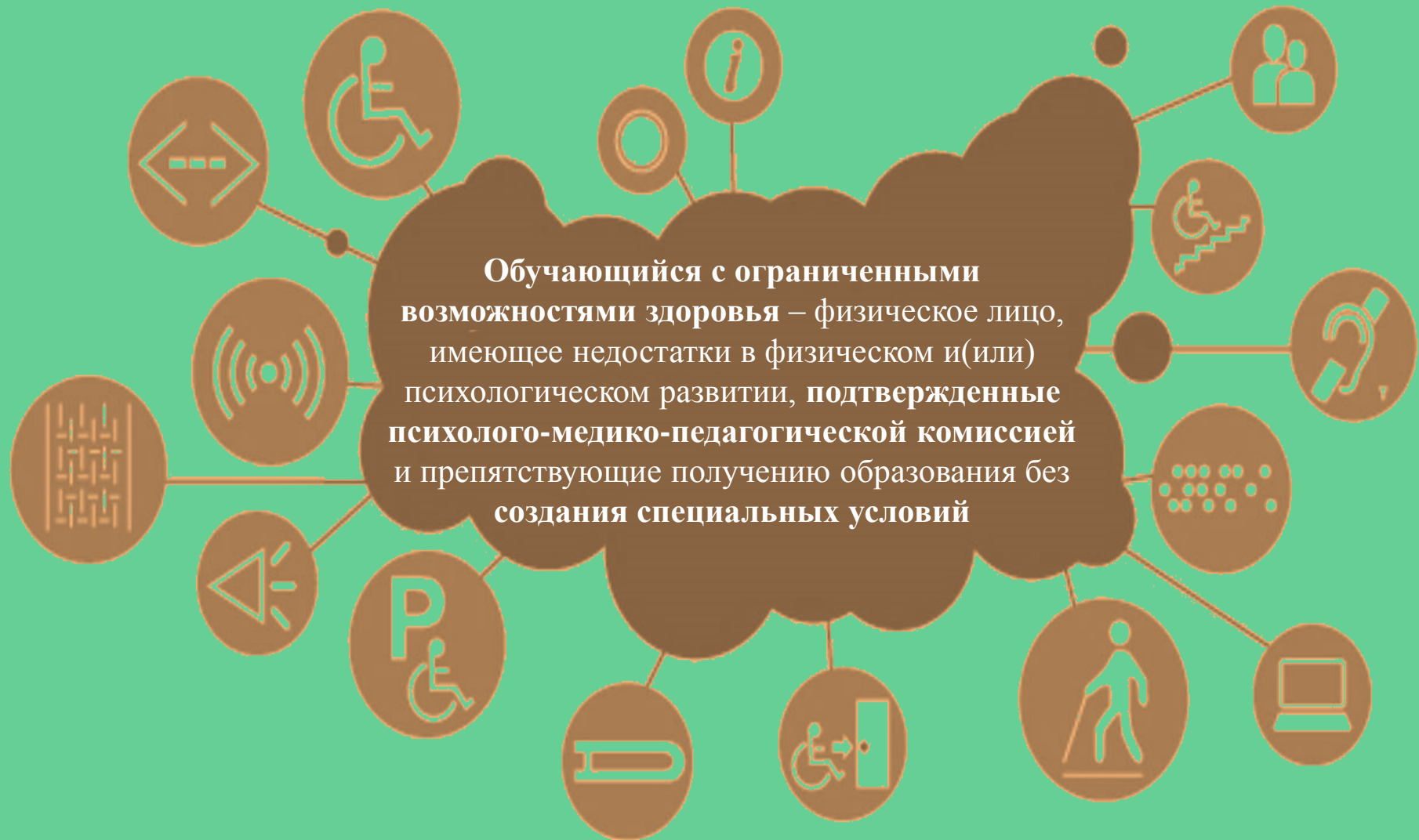
БУ ВО «Тотемский центр ППМПС»



«Особенности построения адаптированных образовательных программ для детей с ОВЗ»

Е.Н. Дурова
Руководитель ТПМПК ВО №3

Ребенок с ограниченными возможностями здоровья (ОВЗ)



Закон РФ «Об образовании в РФ»

Статья 79. Организация получения образования обучающимися с ограниченными возможностями здоровья

Содержание образования и условия организации обучения и воспитания обучающихся с ограниченными возможностями здоровья определяются адаптированной образовательной программой, а для инвалидов также в соответствии с индивидуальной программой реабилитации инвалида.

Цель: рассмотрение этапов разработки адаптированной образовательной программы для детей с ограниченными возможностями здоровья (ОВЗ), получающих образование в образовательных организациях

Задачи:

- оказание методической помощи педагогам, в разработке адаптированной образовательной программы для разных категорий обучающихся с ограниченными возможностями здоровья общеобразовательных учреждений ;
- ознакомление со структурой адаптированной образовательной программы, механизмами ее разработки, с организацией итогового и промежуточного контроля.



АОП

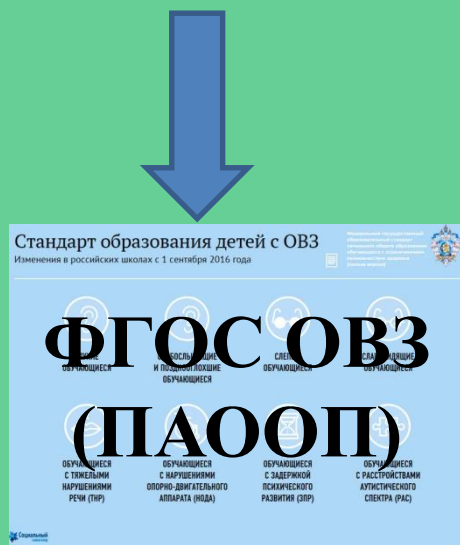


Закон РФ «Об образовании в РФ»

Гл.1 Ст 2. Основные понятия, используемые в настоящем Федеральном законе

п. 28 Адаптированная образовательная программа - образовательная программа, адаптированная для обучения лиц с ограниченными возможностями здоровья с учетом особенностей их психофизического развития, индивидуальных возможностей и при необходимости обеспечивающая коррекцию нарушений развития и социальную адаптацию указанных лиц

АОП разрабатывается самостоятельно ОО с учётом:



ФГОС ОО
по уровням
образования

**Рекомендаций
ПМПК**

ИПРА
(для детей-
инвалидов)

на основе ООП реализуемой в ОО

Комментарии к ФЗ №273

- **Адаптированная образовательная программа – это образовательная программа, адаптированная для обучения ребенка с ОВЗ (в том числе с инвалидностью), разрабатывается на базе основной общеобразовательной программы, с учетом адаптированной основной образовательной программы и в соответствии с психофизическими особенностями и особыми образовательными потребностями категории лиц с ОВЗ, к которой относится ребенок (например, лиц с нарушениями зрения – слепых, слабовидящих; лиц с нарушением слуха – глухих, слабослышащих и т.д.).**

- **При этом адаптации и модификации подлежат программы; учебники и рабочие тетради; электронные средства и формы организации обучения; формы организации учебного процесса; способы учебной работы с учащимися, имеющими особые образовательные потребности (способы организации коллективной учебной деятельности, способы коммуникации, способы предъявления и выполнения заданий, способы работы с текстовыми материалами, формы и способы контроля и мн. др.).**

Закон РФ «Об образовании в РФ»

Статья 55. Общие требования к приему на обучение в организацию, осуществляющую образовательную деятельность

3. Дети с ограниченными возможностями здоровья принимаются на обучение ... только с согласия родителей (законных представителей) и на основании рекомендаций психолого-медико-педагогической комиссии.

Педагогический совет
образовательной организации ежегодно утверждает
адаптированную образовательную программу для
обучающихся с ОВЗ.

Порядок разработки и корректировки АОП в ОО
может быть закреплён локальным
нормативным актом. (Например Положением)



Разработка и реализация АОП осуществляется поэтапно.

1. Аналитический (первичный).
2. Формулировка цели АОП, ее содержания.
3. Реализация адаптированной образовательной программы
4. Аналитический (вторичный).



Аналитический этап

- Анализ представленной документации.
- Углубленная психолого-педагогическая диагностика специалистами и педагогами образовательного учреждения.
- Анализ результатов диагностики.

В процессе работы специалисты сопровождения обсуждают варианты решения проблем со всеми заинтересованными лицами, и прежде всего с **родителями** (законными представителями) ребёнка



Пример

Наименование ОО (по уставу)

<p>СОГЛАСОВАНО (ФИО родителя (ей)) Подпись родителя (ей)</p> <p>« ____ » _____ 201__ г</p>	<p>ПРИНЯТО на заседании педагогического совета протокол</p> <p>от _____ 201__ г. № _____</p>	<p>УТВЕРЖДЕНО приказом по МБОУ «СОШ № ____» от _____ 2014 г.</p> <p>№ _____ Директор МБОУ «СОШ № ____» ФИО _____</p>
--	--	---

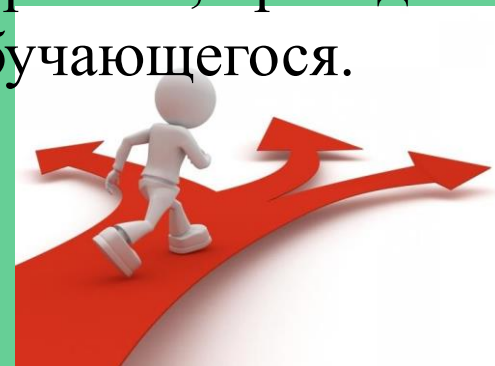
Этап формулировки цели, задач, форм, критериев АОП, ее содержания.



Цель определяется, исходя из особенностей психофизического развития ребенка, его компенсаторных возможностей.

Цель должна быть конкретной, реалистичной.

На этом же этапе определяется учебный план (для обучающихся школ), содержание программы, предполагаемые результаты освоения программы, методы, формы реализации программы, проходит ее согласование с родителями обучающегося.



Этап реализации адаптированной образовательной программы



Этап анализа и коррекции



Оценивается эффективность реализации программы, исходя из результатов анализа качества образования, достижений ребенка при освоении образовательной программы.

Структура адаптированной образовательной программы

- Титульный лист
- Пояснительная записка
- Содержание программы:
 - а) образовательный компонент;
 - б) коррекционный компонент;
 - в) воспитательный компонент
- Система контрольно-измерительных материалов
- Условия реализации АОП



Целевой раздел

Разделы АОП

- Пояснительная записка
- Планируемые результаты освоения АОП
- Система оценки достижения планируемых результатов



Содержательный раздел

Разделы АОП

- Программа формирования УУД на основе индивидуального учебного плана
- Программа отдельных учебных предметов, курсов
- Программа духовно-нравственного развития
- Программа формирования культуры здорового и безопасного образа жизни
- Программа коррекционной работы



Организационный раздел

Разделы АОП

- Учебный план
- Программа
внеурочной
деятельности
- Система условий
реализации АОП

РАЗРАБОТКА КОРРЕКЦИОННОЙ ЧАСТИ АОП



КОРРЕКЦИОННАЯ ЧАСТЬ СОДЕРЖИТ:

- цели и задачи коррекционной работы с обучающимися
- перечень, содержание и план индивидуально ориентированных коррекционных мероприятий,
- структурные элементы системы комплексного психолого-медико-социального сопровождения и поддержки обучающихся с ограниченными возможностями здоровья в условиях образовательного процесса, включающего психолого-медико-18
- педагогическое обследование
- механизм взаимодействия учителей, специалистов и других участников

**В КОРРЕКЦИОННОЙ ЧАСТИ ПРОГРАММЫ
УЧИТЫВАЮТСЯ СПЕЦИАЛЬНЫЕ УСЛОВИЯ ПОЛУЧЕНИЯ
ОБРАЗОВАНИЯ ОБУЧАЮЩИМИСЯ С ОГРАНИЧЕННЫМИ
ВОЗМОЖНОСТЯМИ ЗДОРОВЬЯ И ПЛАНИРУЕМЫЕ
РЕЗУЛЬТАТЫ КОРРЕКЦИОННОЙ РАБОТЫ.**



Специальные условия образования для обучающихся с ОВЗ

Образовательные
программы и методы
обучения и воспитания

Учебники, учебные
пособия и дидактические
материалы

Предоставление услуг
ассистента (помощника)

Обеспечение доступа в
здания организаций

Технические средства обучения коллективного и
индивидуального пользования

Проведение групповых и индивидуальных
коррекционных занятий

*(ст. 79 Федерального закона от 29.12.2012 г. № 273-ФЗ «Об образовании в
Российской Федерации»)*



Разработка *Программы коррекционной работы* выполняется педагогическими работниками образовательной организации коллегиально.

Наиболее распространенными и действенными формами организованного взаимодействия специалистов в образовательной организации являются **КОНСИЛИУМЫ**.

Содержание коррекционной работы.

Направления:

- диагностическое,
- коррекционно-развивающее,
- консультативное,
- информационно-просветительское,
- профилактическое,
- координационное и экспертное.



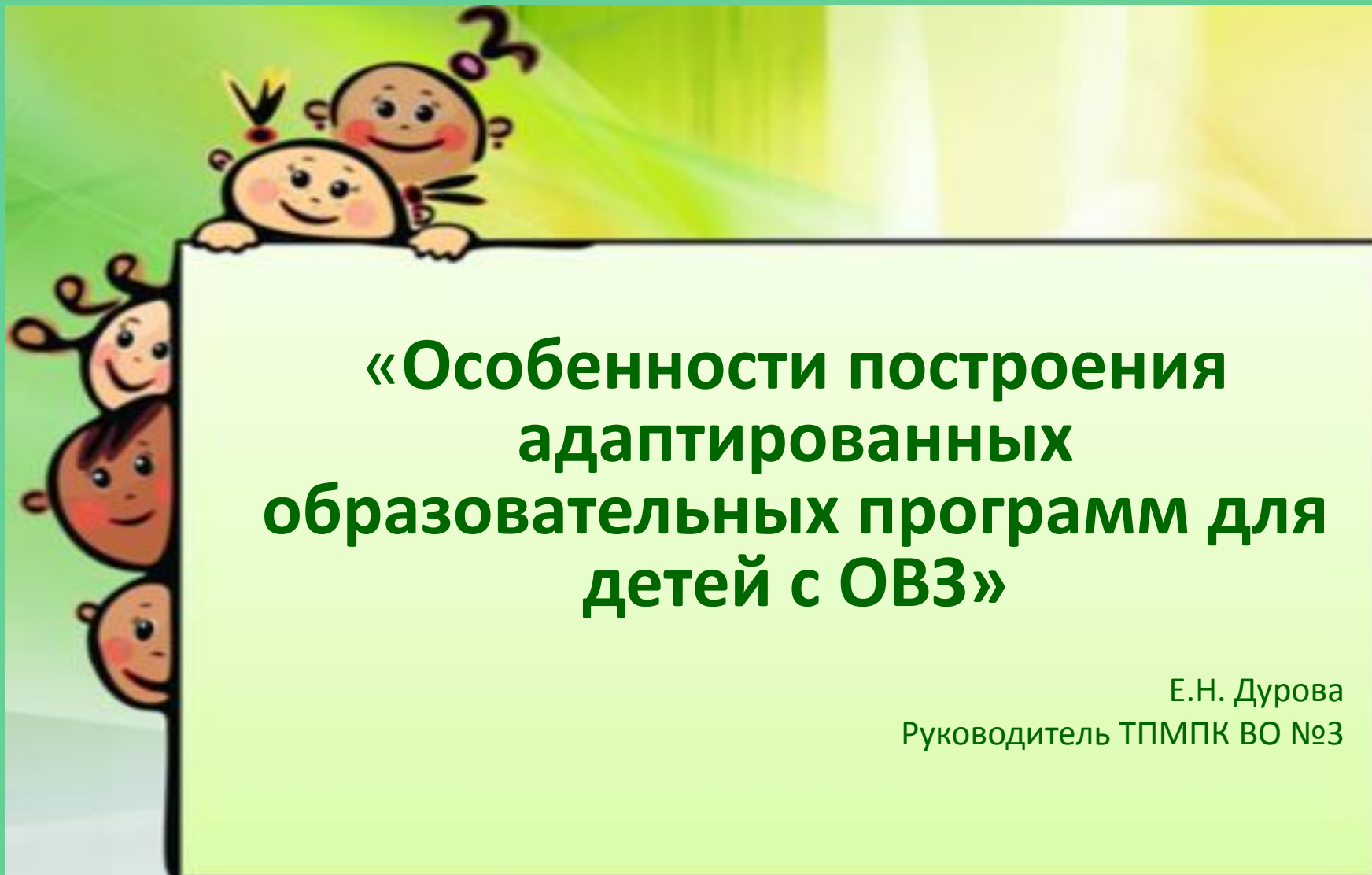
Нормативные документы для разработки адаптированной образовательной программы для обучающихся с ОВЗ



В настоящее время в образовательной системе происходит процесс накопления практического опыта в инклюзивной практике, основанной на организации учебно-воспитательного процесса с учетом индивидуальных особенностей каждого ребенка, имеющего особые образовательные потребности.



БУ ВО «Тотемский центр ППМПС»



«Особенности построения адаптированных образовательных программ для детей с ОВЗ»

Е.Н. Дурова
Руководитель ТПМПК ВО №3